

## Anleitung für den WLAN-Zugang

SSID	Betriebssystem	Version	Letzte Aktualisierung
eduroam	Mac OS X	10.5 - 10.6	09.10.2017

**Zugangsvoraussetzung:** gültiger UKE-Studierenden-Account

**Nutzerkreis:** Studierende

- 1 Falls auf Ihrem Rechner nicht bereits das Wurzelzertifikat » T-TeleSec GlobalRoot Class 2« in der Schlüsselbundverwaltung gespeichert ist, können Sie das für den WLAN-Zugang benötigte Zertifikat unter folgendem Weblink herunterladen:

<https://www.uke.de/dateien/einrichtungen/informationstechnologie/downloads/t-telesecglobalrootclass2.crt>

Importieren Sie das Zertifikat mittels Doppelklick in Ihre Schlüsselbundverwaltung und gleichen Sie in Ihrem eigenen Sicherheitsinteresse die Prüfsummen mit folgendem Wert ab:

SHA1: 59 0D 2D 7D 88 4F 40 2E 61 7E A5 62 32 17 65 CF 17 D8 94 E9

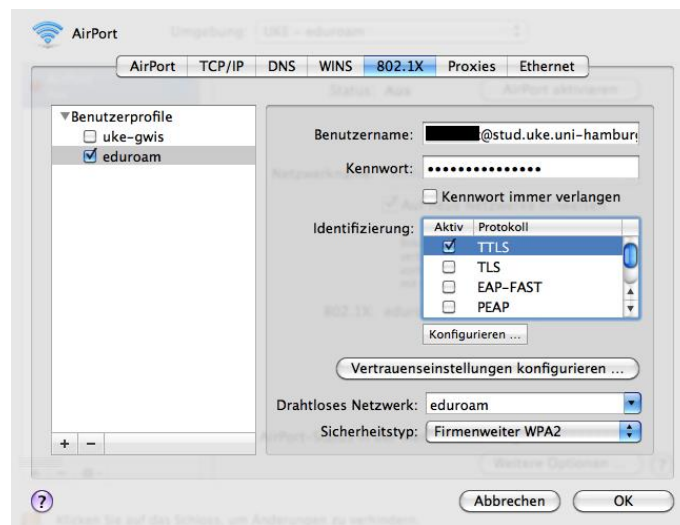
Sie finden diesen im geöffneten Zertifikat unter »Fingerabdrücke«.

Stimmen die Angaben überein, wählen Sie bitte im geöffneten Zertifikat unter » ► Vertrauen Bei Verwendung dieses Zertifikats:« die Option »Immer vertrauen« aus. Wenn Sie sich beim Umgang mit Zertifikaten unsicher sind, konsultieren Sie bitte Ihr Benutzerhandbuch.

- 2 Über die »Systemeinstellungen ...« (unterhalb des Apfel-Menüs) gelangen Sie in die Einstellungen für »Netzwerk«:

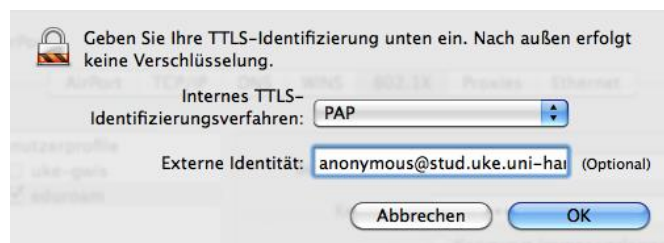


- 3 Dort legen Sie sich eine neue Umgebung für das UKE an (hier z.B. »UKE - eduroam«). Entfernen Sie bitte alle nicht benötigten Netzwerk-Adapter außer »AirPort« aus der Liste und aktivieren Sie AirPort über den Button »AirPort aktivieren«. Wählen Sie unter den Netzwerknamen unter dem Aufklappmenü »eduroam« aus. Danach geht es weiter über den Button »Weitere Optionen ...«.
- 4 Öffnen Sie bitte zuerst die Registerkarte »802.1X«:

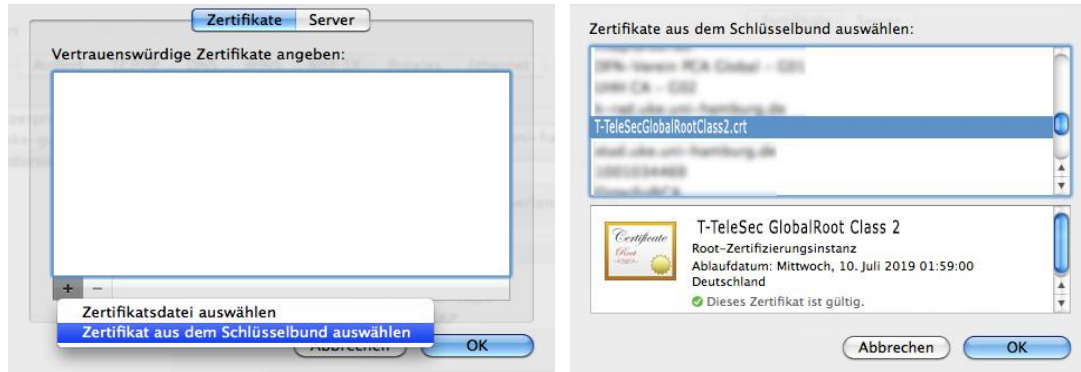


Erstellen Sie hier zunächst ein neues Benutzerprofil, z.B. »eduroam«. Geben Sie als »Benutzername« Ihre Matrikelnummer einschließlich »@stud.uke.uni-hamburg.de« ein. Unter »Kennwort« tragen Sie Ihr dazugehöriges Kennwort ein. Bei »Identifizierung« lassen Sie bitte das Häkchen nur bei »TTLS«.

- 5 Die TTLS-Identifizierung muß noch detaillierter festgelegt werden. Dazu wählen Sie bitte »TTLS« aus, und klicken auf den Button »Konfigurieren ...«. Dort geben Sie als internes Identifizierungsverfahren »PAP« an und tragen als externe Identität »anonymous@stud.uke.uni-hamburg.de« ein:

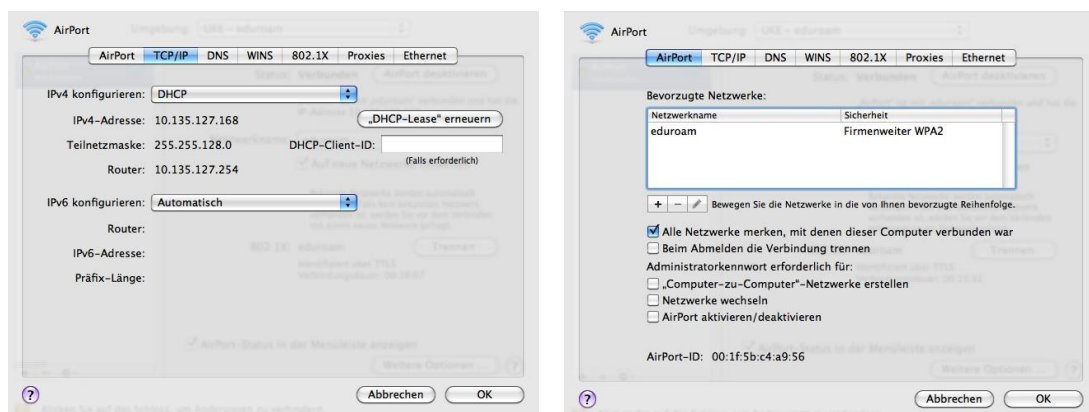


Nachdem Sie diese Einstellungen mit »OK« bestätigt haben, sollten Sie über den Button »Vertrauenseinstellungen konfigurieren ...« das Wurzelzertifikat » T-TeleSec GlobalRoot Class 2« als vertrauenswürdigen Zertifikat angeben. Wählen Sie hierzu in dem sich öffnenden Dialogfenster dieses Zertifikat aus dem Schlüsselbund aus und verlassen Sie den Dialog über den »OK«-Button.



Falls Sie diesen Schritt überspringen, werden Sie beim nächsten Verbindungsversuch vom System zur Bestätigung des Zertifikats aufgefordert werden.

- 6 Nachdem Sie mit »OK« bestätigt haben und im Netzwerk-Fenster (vgl. 1. Abb.) Ihre Umgebung aktivieren, indem Sie auf »Anwenden« klicken, sollte nun eine Verbindung zu »eduroam« hergestellt werden.
- 7 Zur Kontrolle sind hier zusätzlich die Registerkarten »TCP/IP« und »AirPort« abgebildet. Ihr Mac sollte über DHCP jetzt eine IPv4-Adresse erhalten haben, die am UKE mit »10.135.« beginnt.



### Hinweis zur Nutzung der hier beschriebenen Netzwerkkonfiguration

Studierende an der Medizinischen Fakultät der Universität Hamburg erhalten mit diesen Netzwerkeinstellungen Zugang ins Internet an allen am Education-Roaming-Verfahren (eduroam) teilnehmenden Institutionen. Die Authentifizierung erfolgt grundsätzlich mittels IEEE 802.1X, womit eine Ende-zu-Ende-Verschlüsselung von Benutzername und Kennwort gewährleistet ist.

Studierende anderer Fachbereiche der Universität Hamburg können mit ihrer UHH-Kennung ohne eine Änderung ihrer Eduroam-Netzwerk-Konfiguration auf dem UKE-Gelände ebenfalls Zugang ins Internet über die SSID »eduroam« erhalten.