

# Witamy

## **Moduł treningowy 7: Przeskok do konkluzji II**

**Tłumaczenie: Łukasz Gawęda**

Wykorzystane w treningu ilustracje użyto za zgodą autorów i właścicieli praw autorskich. Szczegóły znaleźć można na ostatnim slajdzie.

**04/11 A**

© Moritz & Woodward  
moritz@uke.de

# Pochopne wnioski

Często wyciągamy wnioski nie znając całej prawdy.

➤ Powody/zalety: ???

➤ wady: ???

# Pochopne wnioski

Często wyciągamy wnioski nie znając całej prawdy.

- Powody/zalety: oszczędności czasu, czujemy się bezpieczniej/pewniej, możemy wydawać się zdeterminowani i kompetentni (“zła decyzja lepsza jest od żadnej.”)
- wady: ???

# Pochopne wnioski

Często wyciągamy wnioski nie znając całej prawdy.

- Powody/zalety: oszczędności czasu, czujemy się bezpieczniej/pewniej, możemy wydawać się zdeterminowani i kompetentni (“zła decyzja lepsza jest od żadnej.”)
- wady: ryzyko podejmowania błędnych lub niebezpiecznych decyzji...

# Przeskakiwanie do konkluzji

W jakich sytuacjach podejmujemy decyzje bez poznania pełnej prawdy?

<b>Kiedy?</b>	<b>przykład</b>
...kiedy mamy ograniczony dostęp do informacji	???
... Kiedy mamy wcześniejsze doświadczenie, na podstawie, których podejmujemy decyzje	???
...kiedy decyzja nie ma znaczenia	???

# Przeskakiwanie do konkluzji

W jakich sytuacjach podejmujemy decyzje bez poznania pełnej prawdy?

<b>Kiedy?</b>	<b>przykład</b>
...kiedy mamy ograniczony dostęp do informacji	Rozmowa o pracę: ograniczona możliwość bliższego poznania miejsca pracy i współpracowników zanim zaczniemy pracę („bierzemy kota w worku”)
... Kiedy mamy wcześniejsze doświadczenie, na podstawie, których podejmujemy decyzje	???
...kiedy decyzja nie ma znaczenia	???

# Przeskakowanie do konkluzji

W jakich sytuacjach podejmujemy decyzje bez poznania pełnej prawdy?


<b>Kiedy?</b>	<b>przykład</b>
...kiedy mamy ograniczony dostęp do informacji	Rozmowa o pracę: ograniczona możliwość bliższego poznania miejsca pracy i współpracowników zanim zaczniemy pracę („bierzemy kota w worku”)
... Kiedy mamy wcześniejsze doświadczenie, na podstawie, których podejmujemy decyzje	Zbyt duża generalizacja może prowadzić do uprzedzeń (“widzę jedno – więc znam wszystko”).
...kiedy decyzja nie ma znaczenia	???

# Przeskakiwanie do konkluzji

W jakich sytuacjach podejmujemy decyzje bez poznania pełnej prawdy?

<b>Kiedy?</b>	<b>przykład</b>
...kiedy mamy ograniczony dostęp do informacji	Rozmowa o pracę: ograniczona możliwość bliższego poznania miejsca pracy i współpracowników zanim zaczniemy pracę („bierzemy kota w worku”)
... Kiedy mamy wcześniejsze doświadczenie, na podstawie, których podejmujemy decyzje	Zbyt duża generalizacja może prowadzić do uprzedzeń (“widzę jedno – więc znam wszystko”).
...kiedy decyzja nie ma znaczenia	Kiedy wybieramy rodzaj ciasta, kolor skarpetek itp.

# Pochopne wyciąganie wniosków “na gorąco”

Sfera	Przykład
<p data-bbox="19 428 164 471">Oszust</p>  <p data-bbox="54 856 473 963"><b>Kapitan z Kopenick (rzeźba)</b></p>	<p data-bbox="556 428 1883 921">W 1906 roku drobny złodziejaszek F. W. Voigt, przywdział przebranie generała i przejął dowodzenie nad grupą żołnierzy (pilnowali porządku na lokalnym kąpielisku). Wraz z żołnierzami zajął ratusz, aresztował burmistrza oraz wykradł miejski skarbiec. Oszustowi, który nigdy nie był w wojsku powierzono przez wzgląd na mundur generalski oraz wojskowy sposób zachowania. Kapitan z Kopenick został złapany po 10 dniach.</p>

# Pochopne decyzje “na gorąco”

## - legendy-


Marlboro należy do Kuk Klux Klanu?

legenda	Za i przeciw	“dowody”
<p>Od połowy lat ‘80 chodziły słuchy, iż marka Marlboro należy do ludzi związanych z Ku Klux Klanem (organizacja rasistowska)</p>	<p><b>za:</b> ???</p> <p><b>przeciw:</b> ???</p>	 <p>Mar = <math>\text{mar}</math> = jew? lboro = <math>\text{orobl}</math> = horrible</p>

# Pochopne decyzje “na gorąco”


## - legendy-

Marlboro należy do Kuk Klux Klanu?

legenda	Za i przeciw	“dowody”
<p>Od połowy lat ‘80 chodziły słuchy, iż marka Marlboro należy do ludzi związanych z Ku Klux Klanem (organizacja rasistowska)</p>	<p><b>za:</b></p> <ul style="list-style-type: none"><li>• Czerwony motyw na białym tle w kształcie litery “K”</li><li>• “Mar” do góry nogami czytać można jako “jew” (żyd) – “lboro” odwrócone “horrible” (okropny) = “horrible jew” (Okropny żyd)</li></ul> <p><b>przeciw:</b></p> <p>???</p>	 <p>Mar = <math>\text{mar}</math> = jew? lboro = <math>\text{orobl}</math> = horrible</p>

# Pochopne decyzje “na gorąco” - legendy-

Marlboro należy do Kuk Klux Klanu?

legenda	Za i przeciw	“dowody”
<p>Od połowy lat ‘80 chodziły słuchy, iż marka Marlboro należy do ludzi związanych z Ku Klux Klanem (organizacja rasistowska)</p>	<p><b>za:</b></p> <ul style="list-style-type: none"><li>• Czerwony motyw na białym tle w kształcie litery “K”</li><li>• “Mar” do góry nogami czytać można jako “jew” (żyd) – “lboro” odwrócone “horrible” (okropny) = “horrible jew” (Okropny żyd)</li></ul> <p><b>przeciw:</b></p> <ul style="list-style-type: none"><li>• Marlboro zostało założone przez Philippa Morrisa, Anglika, który nie miał powiązań z KKK</li><li>• Nazwa Marlboro pochodzi od ulicy, gdzie mieściła się fabryka: Marlborough</li></ul>	 <p>Mar = <math>\text{mar}</math> = jew? lboro = orobl = horrible</p>

# Pochopne decyzje “na gorąco” - legendy- Marlboro należy do Kuk Klux Klanu?

**Czy Marlboro należy do Kuk Klux Klanu?**



**NIE!**

# Jak powstają teorie spiskowe?

???

# Jak powstają teorie spiskowe?

- często są bardziej przerażające niż rzeczywistość!

# Jak powstają teorie spiskowe?

- często są bardziej przerażające niż rzeczywistość!
- Bazują na przesłankach, które bardzo trudno zweryfikować i udowodnić (np. w wyrazie Marlboro można doszukać się wielu różnych wyrazów...), a ludzie naiwnie w nie wierzą.

# Jak powstają teorie spiskowe?

- często są bardziej przerażające niż rzeczywistość!
- Bazują na przesłankach, które bardzo trudno zweryfikować i udowodnić (np. w wyrazie Marlboro można doszukać się wielu różnych wyrazów...), a ludzie naiwnie w nie wierzą.
- Ukrywają alternatywne wyjaśnienia (e.g. słowo Marlboro czytane na wiele różnych sposobów może znaczyć wszystko)

# Jak powstają teorie spiskowe?

- często są bardziej przerażające niż rzeczywistość!
- Bazują na przesłankach, które bardzo trudno zweryfikować i udowodnić (np. w wyrazie Marlboro można doszukać się wielu różnych wyrazów...), a ludzie naiwnie w nie wierzą.
- Ukrywają alternatywne wyjaśnienia (e.g. słowo Marlboro czytane na wiele różnych sposobów może znaczyć wszystko)
- Legendy bazują na informacjach wyjętych z kontekstu. Znaczenie tych „dowodów” jest wyolbrzymione (Na pierwszy rzut oka czerwony motyw „K” na białym tle robi wrażenie, ale niczego nie dowodzi).

# Jak powstają teorie spiskowe?

- W historii można znaleźć wiele przykładów, gdzie mniejszości i „wyrzutków” obarczano winą za nie dające się kontrolować, katastroficzne wydarzenia. Na przykład, w czasach średniowiecza za nieurodzaj winiono czarownice i mniejszości religijne.

# Jak powstają teorie spiskowe?

- W historii można znaleźć wiele przykładów, gdzie mniejszości i „wyrzutków” obarczano winą za nie dające się kontrolować, katastroficzne wydarzenia. Na przykład, w czasach średniowiecza za nieurodzaj winiono czarownice i mniejszości religijne.
- Takie proste wytłumaczenie redukuje napięcie i strach związany z niespotykanymi zdarzeniami i daje złudzenie kontroli.

# Dlaczego to robimy?

➤ Badanie pokazują, że dużo osób z diagnozą psychoz [ale nie wszyscy!!!] **podejmują decyzje w oparciu o skromne źródło informacji**. Taki styl podejmowanie decyzji łatwo może prowadzić to błędów. Dlatego też, styl podejmowania decyzji **powinien rozważać wszystkie dostępne informacje**.

# Dlaczego to robimy?

- Badanie pokazują, że dużo osób z diagnozą psychoz [ale nie wszyscy!!!] **podejmują decyzje w oparciu o skromne źródło informacji**. Taki styl podejmowanie decyzji łatwo może prowadzić to błędów. Dlatego też, styl podejmowania decyzji **powinien rozważać wszystkie dostępne informacje**.
- spostrzeganie rzeczywistości przez wiele [ale nie wszystkie!] osoby doświadczające psychozy jest zmienione. Mało prawdopodobne interpretacje są rozważane, podczas gdy większość ludzi nie brało by ich pod uwagę.

# Jak przeskok do konkluzji może prowadzić do błędnych wniosków- przykłady

Wydarzenie	Wyjaśnienie podczas psychozy	Co rzeczywiście się wydarzyło
Lekarz zmienił termin twojej wizyty.	Jesteś przekonany, że to element spisku a lekarz jest w zмовie.	Lekarz zmienił termin wizyty ponieważ wyjeżdża na wakacje i musi przesunąć spotkanie.
Myśl „jesteś bezwartościowy” ciągle powraca w twojej głowie.	Jesteś przekonany, że powodem tego jest antena nadawcza na dachu budynku.	Większość ludzi doznaje od czasu do czasami, samopotępiających myśli.
Terapeuta wypowiada słowo, które właśnie chciałeś użyć.	Terapeuta potrafi czytać w twoich myślach.	Słowo wypływało z kontekstu i łatwo było się domyśleć, co chcesz powiedzieć.

# Ćwiczenie

- W tym ćwiczeniu zobaczysz szereg obrazów. Proszę spróbuj odgadnąć właściwy tytuł dla obrazu i wyklucz te, które nie pasują.

# Ćwiczenie

- W tym ćwiczeniu zobaczysz szereg obrazów. Proszę spróbuj odgadnąć właściwy tytuł dla obrazu i wyklucz te, które nie pasują.
- Przedyskutuj wszystkie **za i przeciw** dla każdej z interpretacji.

# Ćwiczenie

- W tym ćwiczeniu zobaczysz szereg obrazów. Proszę spróbuj odgadnąć właściwy tytuł dla obrazu i wyklucz te, które nie pasują.
- Przedyskutuj wszystkie **za i przeciw** dla każdej z interpretacji.
- Proszę oszacuj również stopień pewności twoich sądów.

# Ćwiczenie

- W tym ćwiczeniu zobaczysz szereg obrazów. Proszę spróbuj odgadnąć właściwy tytuł dla obrazu i wyklucz te, które nie pasują.
- Przedyskutuj wszystkie **za i przeciw** dla każdej z interpretacji.
- Proszę oszacuj również stopień pewności twoich sądów.
- Zwróć szczególną uwagę na szczegóły, które pozwalają wyeliminować daną interpretację.



- a. Wyznanie zdrady
- b. Zaloty
- c. Zawiadomienie o śmierci
- d. Sprzedawca kwiatów



- a. Wyznanie zdrady
- b. Zaloty (Karl Zewy)
- c. Zawiadomienie o śmierci
- d. Sprzedawca kwiatów



- a. Mnich
- b. Pijak
- c. Czytający chemik
- d. Mol książkowy



- a. Mnich
- b. Pijak
- c. Czytający chemik  
(Johann Peter von Langer, 1756-1824)
- d. Mol książkowy



- a. Pokój służących
- b. Poobiednia drzemka
- c. Biedny poeta
- d. Schronienie dla bezdomnych



- a. Pokój służących
- b. Poobiednia drzemka
- c. Biedny poeta  
(Carl Spitzweg, 1835)
- a. Schronienie dla  
bezdomnych



- a. Wiedźma
- b. Spojrzenie chłopca
- c. Złodziej butów
- d. Upomnienie



- a. Wiedźma
- b. Spojrzenie chłopca
- c. Złodziej butów
- d. Upomnienie (Ferdinand Georg Waldmüller, 1846)



- a. Odwiedziny
- b. Pochłonięty nauką
- c. Poeta
- d. Biblioteka dziadka



- a. **Odwiedziny**  
(Carl Spitzweg, 1849)
- a. Pochłonięty nauką
- b. Poeta
- c. Biblioteka dziadka



- a. Walcząc z bestią
- b. Pijak
- c. Koszmar
- d. Wypadek przy polowaniu



- a. Walcząc z bestią
- b. Pijak
- c. Koszmar
- d. Wypadek przy polowaniu  
(Carl Spitzweg, 1839)



- a. Hulanka
- b. Kozacki list
- c. Walka na rękę
- d. Przed bitwą



- a. Hulanka
- b. Kozacki list (Ilja Jefimowitsch Repin, 1891)
- c. Walka na rękę
- d. Przed bitwą



- a. Dziecięce przyjęcie urodzinowe
- b. Uczony
- c. Odpoczynek wędrowca
- d. Optyk



- a. Dziecięce przyjęcie urodzinowe
- b. Uczony
- c. Odpoczynek wędrowca
- d. Optyk (Frederick Daniel Hardy, 1826-1911)



- a. Więzień z Salamanki
- b. Sprzedawca wody z Sevilli
- c. Degustator win z Malagi
- d. Madrycki alkoholik



- a. Więzień z Salamanki
- b. Sprzedawca wody z Sevilli
- c. Degustator win z Malagi  
(Diego Velázquez, 1623)
- a. Madrycki alkoholik



- a. Kawaler
- b. Niedzielny spacer
- c. Wdowiec
- d. Upokorzony kochanek



- a. Kawaler
- b. Niedzielnny spacer
- c. **Wdowiec** (Carl Spitzweg, 1844)
- d. Upokorzony kochanek



- a. Padićure
- b. Konsultacija lekarska
- c. Amputacija
- d. Zalotnik



- a. Podicure (Edgar Degas, 1873)
- b. Konsultacja lekarska
- c. Amputacja
- d. Zalotnik



a. Berek

b. Bezdorny

c. Włamywacze

d. Złodzieje owoców



a. Berek

b. Bezdorny

c. Włamywacze

d. Złodzieje owoców (Hermann Kauffmann, 1848)



- a. Żniwa
- b. Wieczorna modlitwa
- c. Pogrzeb
- d. Przeprosiny



- a. Żniwa
- b. Wieczorna modlitwa  
(Jean-Francois Millet, 1859)
- c. Pogrzeb
- d. Przeprosiny



- a. Spacer
- b. Oczekiwanie łodzi rybackiej
- c. Sieroty
- d. Uchodźcy



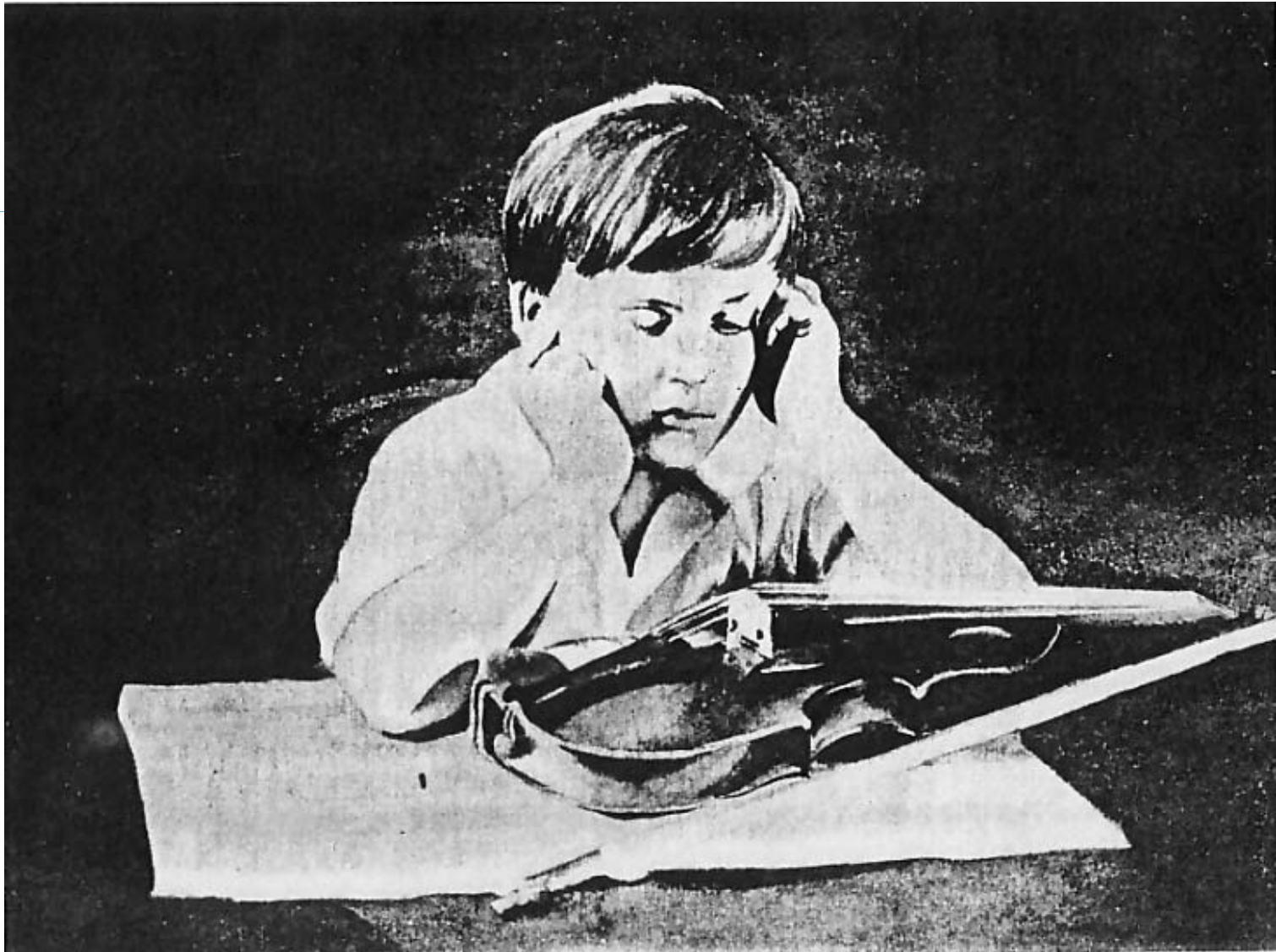
a. Spacer

b. Oczekiwanie łodzi rybackiej

(Philip Lodewijk F. Sadée, 1837-1904)

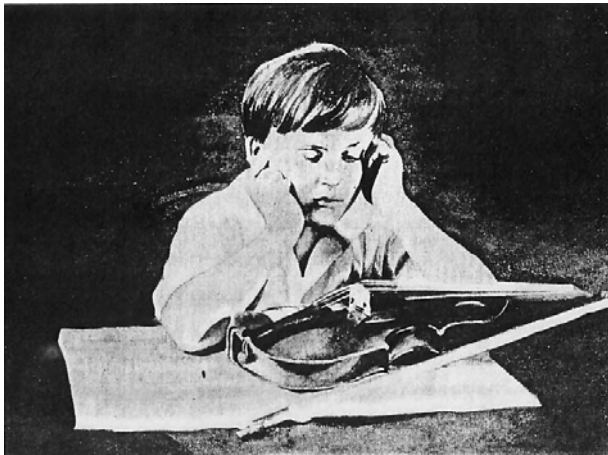
c. Sieroty

d. Uchodźcy



Co się tutaj wydarzyło?

Chłopiec nie znosi grać na skrzypcach, ale rodzice go do tego zmuszają.

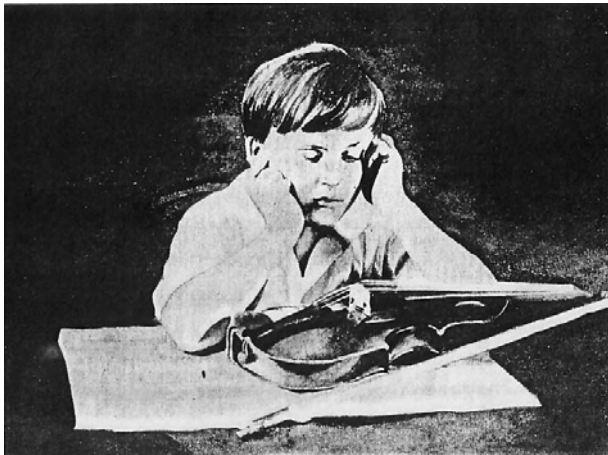


Niewidomy chłopiec marzy, aby grać na skrzypcach

Chłopiec zepsuł cenne skrzypce ojca i boi się mu o tym powiedzieć.

Chłopiec jest utalentowanym młodym muzykiem. Właśnie koncentruje się przed koncertem.

Chłopiec nie znosi grać na skrzypcach, ale rodzice go do tego zmuszają.



Niewidomy chłopiec marzy, aby grać na skrzypcach

Chłopiec zepsuł cenne skrzypce ojca i boi się mu o tym powiedzieć.

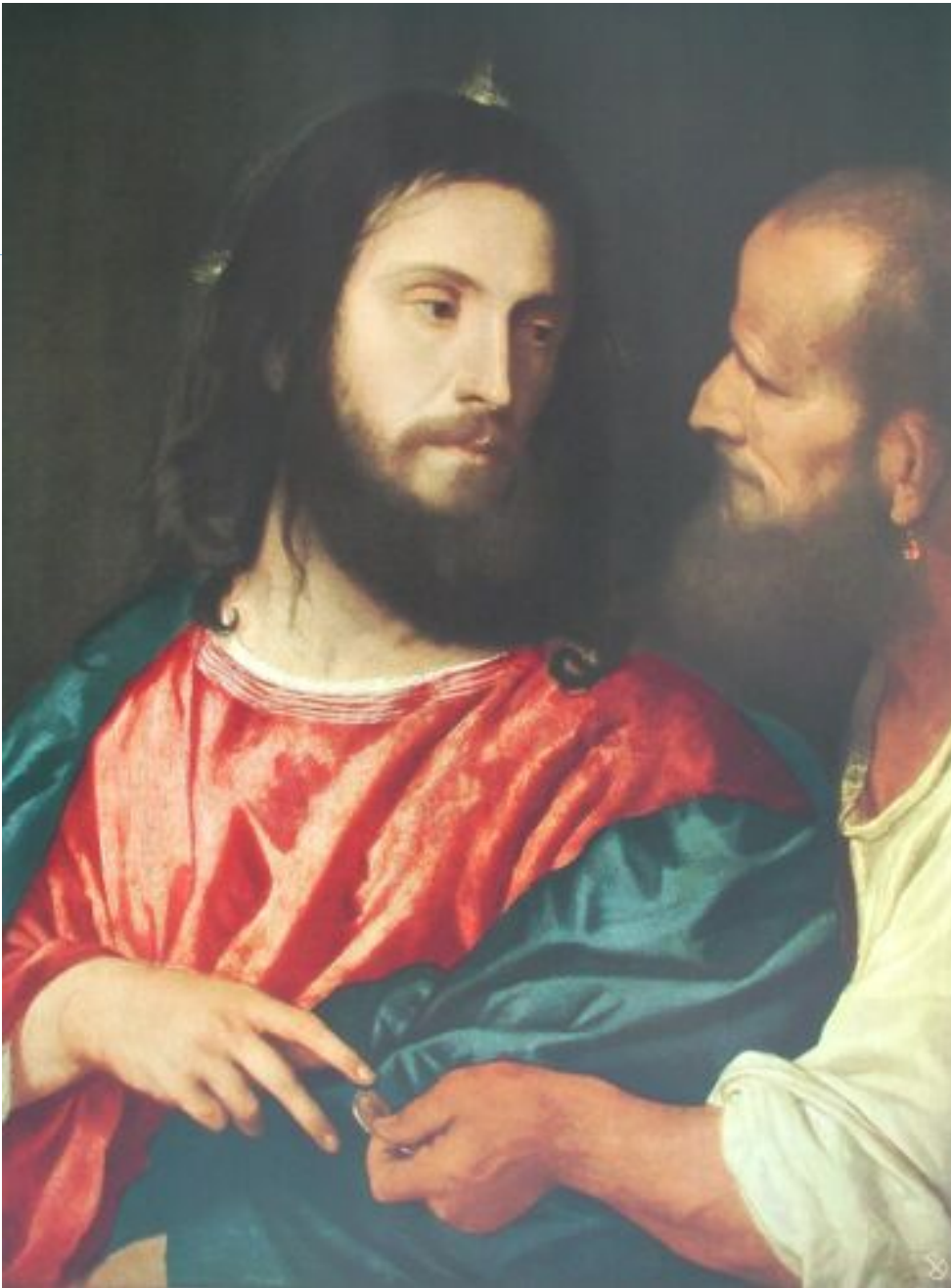
Chłopiec jest utalentowanym młodemu muzykiem. Właśnie koncentruje się przed koncertem.



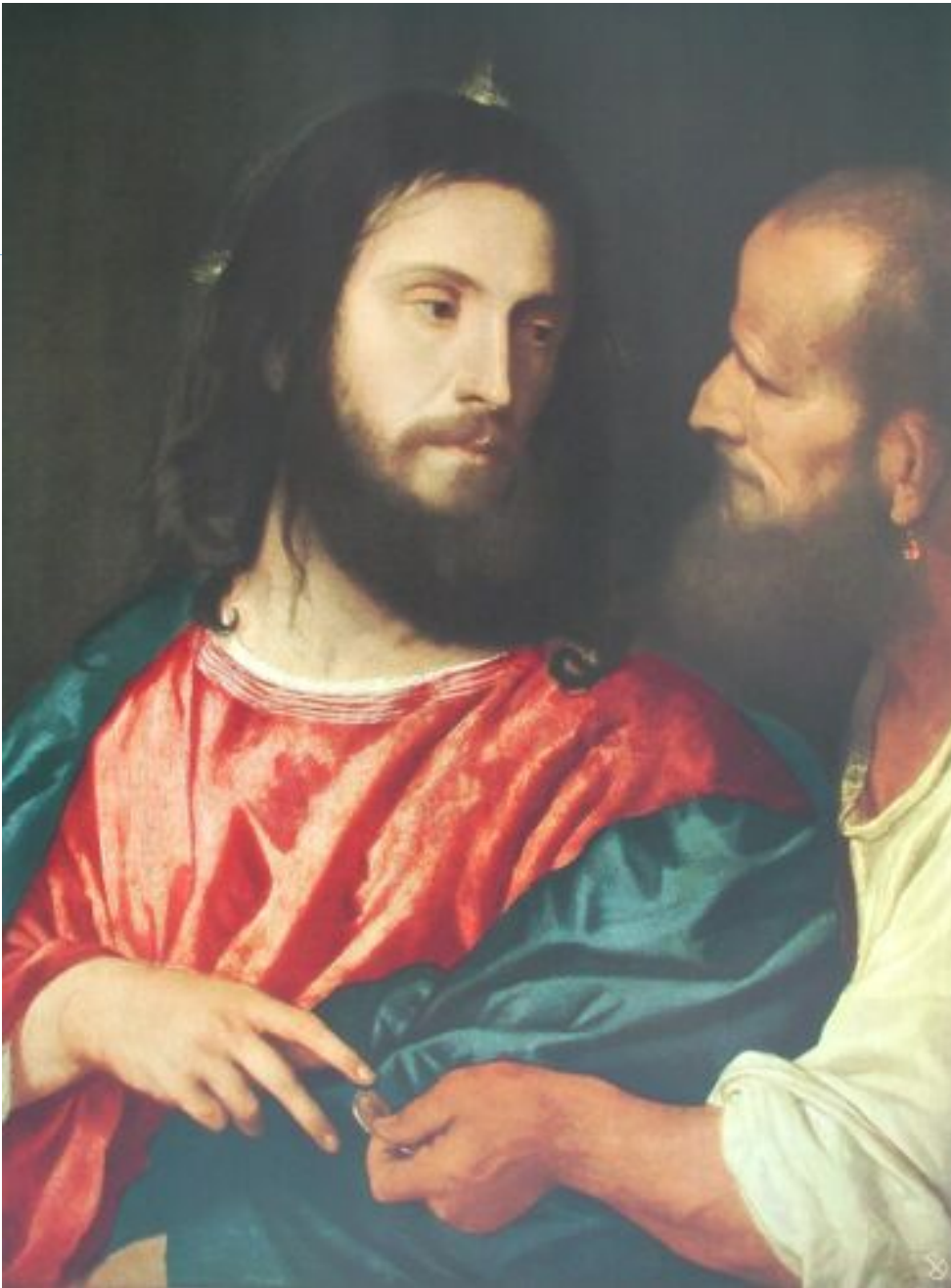
- a. List miłosny
- b. Złośliwy sąsiad
- c. Przeprowadzka
- d. Topograf



- a. List miłosny (Carl Spitzweg, 1860)
- b. Złośliwy sąsiad
- c. Przeprowadzka
- d. Topograf



- a. Przekupstwo
- b. Mesjasz
- c. Podatek ziemski
- d. arystokrata i pirat



- a. Przekupstwo
- b. Mesjasz
- c. Podatek ziemski  
(Tizian, 1524)
- d. arystokrata i pirat



- a. Pijackie zaczepki
- b. Plotkujące kobiety

- c. Pytanie o taniec
- d. Stypa



- a. Pijackie zaczepki
- b. Plotkujące kobiety

- c. Pytanie o taniec (Peter Buamgartner, 1834-1911)
- d. Stypa



- a. Świadkowie morderstwa
- b. Teatr
- c. Na filmie
- d. Wielka ucieczka



- a. Świadkowie morderstwa
- b. Teatr (Daumier Honore 1831/1832)
- c. Na filmie
- d. Wielka ucieczka

## Zastosowanie w życiu codziennym:

### **Wnioski:**

- Kiedy podejmujesz ważną decyzję, lepiej unikać pochopnych decyzji oraz rozważyć wszystkie dostępne informacje. (co nagle, to po diable)

# Zastosowanie w życiu codziennym:

### **Wnioski:**

- Kiedy podejmujesz ważną decyzję, lepiej unikać pochopnych decyzji oraz rozważyć wszystkie dostępne informacje. (co nagle, to po diable)
- Przykład: mężczyzna bełkocze: *czy jest pijany?*

# Zastosowanie w życiu codziennym:

### **Wnioski:**

- Kiedy podejmujesz ważną decyzję, lepiej unikać pochopnych decyzji oraz rozważyć wszystkie dostępne informacje. (co nagle, to po diable)
- **Przykład:** mężczyzna bełkocze: *czy jest pijany?*
- Przyjrzyjmy dokładnie: czy mężczyzna wychodzi z baru lub czy czujemy od niego alkohol?  
*Mężczyzna może cierpieć na zaburzenia językowe (afazję) po udu, lub mieć inne zaburzenia językowe.*

# Zastosowanie w życiu codziennym:

### **Wnioski:**

- Kiedy podejmujesz ważną decyzję, lepiej unikać pochopnych decyzji oraz rozważyć wszystkie dostępne informacje. (co nagle, to po diable)
- **Przykład:** mężczyzna bełkocze: *czy jest pijany?*
- Przyjrzyjmy dokładnie: czy mężczyzna wychodzi z baru lub czy czujemy od niego alkohol?  
*Mężczyzna może cierpieć na zaburzenia językowe (afazję) po uda, lub mieć inne zaburzenia językowe.*
- Pamiętaj, że pochopne zwiększają ryzyko popełnienia błędów.

# Zastosowanie w życiu codziennym:

### **Wnioski:**

- Kiedy podejmujesz ważną decyzję, lepiej unikać pochopnych decyzji oraz rozważyć wszystkie dostępne informacje. (co nagle, to po diable)
- **Przykład:** mężczyzna bełkocze: *czy jest pijany?*
- Przyjrzyjmy dokładnie: czy mężczyzna wychodzi z baru lub czy czujemy od niego alkohol?  
*Mężczyzna może cierpieć na zaburzenia językowe (afazję) po udu, lub mieć inne zaburzenia językowe.*
- Pamiętaj, że pochopne zwiększają ryzyko popełnienia błędów.
- W przypadku decyzji o mniejszym znaczeniu, możemy podejmować je szybciej (np. wybierając rodzaj jogurtu, ciasta itp.).

# Zastosowanie w życiu codziennym:

## Wnioski:

- Kiedy podejmujesz ważną decyzję, lepiej unikać pochopnych decyzji oraz rozważyć wszystkie dostępne informacje. (co nagle, to po diable)
- **Przykład:** mężczyzna bełkocze: *czy jest pijany?*
- Przyjrzyjmy dokładnie: czy mężczyzna wychodzi z baru lub czy czujemy od niego alkohol?  
*Mężczyzna może cierpieć na zaburzenia językowe (afazję) po udu, lub mieć inne zaburzenia językowe.*
- Pamiętaj, że pochopne zwiększają ryzyko popełnienia błędów.
- W przypadku decyzji o mniejszym znaczeniu, możemy podejmować je szybciej (np. wybierając rodzaj jogurtu, ciasta itp.).
- Rzeczą ludzką jest popełniać błędy – każdy z nas popełnia błędy, warto być na to przygotowanym.

## Co to ma wspólnego z psychozą?

Wiele osób [ale nie wszyscy!] z psychozą ma tendencję do przeskakiwania od razu do wniosków i formułować skrajne opinie. Ten styl wnioskowania może się wzmacniać, kiedy osoba jest pod presją i chce się spod niej uwolnić.

# Co to ma wspólnego z psychozą?

Wiele osób [ale nie wszyscy!] z psychozą ma tendencję do przeskakowania od razu do wniosków i formułować skrajne opinie. Ten styl wnioskowania może się wzmacniać, kiedy osoba jest pod presją i chce się spod niej uwolnić.

**Przykład:** Andrzej chce jechać na uniwersytet swoim samochodem, ale nie może znaleźć kluczy. Myśli, że kwiaciarz ukradł klucze by nie mógł dotrzeć na uniwersytet.

**Podłoże:** Jest przekonany, że ludzie na uczelni chcą go wydalić z uczelni.

**Ale!:** Dlaczego kwiaciarz miałby być zainteresowany wyrzuceniem Andrzeja ze studiów; i jak wejść w posiadanie kluczy Andrzeja?

# Co to ma wspólnego z psychozą?

Wiele osób [ale nie wszyscy!] z psychozą ma tendencję do przeskakiwania od razu do wniosków i formułować skrajne opinie. Ten styl wnioskowania może się wzmacniać, kiedy osoba jest pod presją i chce się spod niej uwolnić.

**Przykład:** Andrzej chce jechać na uniwersytet swoim samochodem, ale nie może znaleźć kluczy. Myśli, że kwiaciarz ukradł klucze by nie mógł dotrzeć na uniwersytet.

**Podłoże:** Jest przekonany, że ludzie na uczelni chcą go wydalić z uczelni.

**Ale!:** Dlaczego kwiaciarz miałby być zainteresowany wyrzuceniem Andrzeja ze studiów; i jak wejść w posiadanie kluczy Andrzeja?

Zanim kogoś poczynisz daleko idące oskarżenia wobec kogoś, powinieneś zgromadzić jak najwięcej dowodów z różnych źródeł i przedyskutować możliwe wytłumaczenia z ludźmi, którym ufasz.

Dziękujemy za uwagę!

Pictures used in this module are reproduced with indirect (creative commons license) or direct permission of the artists listed below, for which we would like to express our gratitude! A full list can be obtained via [www.uke.de/mkt](http://www.uke.de/mkt). If we have involuntarily breached copyright, please accept our apologies. In this case, we kindly ask creators for their permission to use their work under the "fair use" policy.

Die in diesem Modul verwendeten Bilder wurden mit der indirekten (creative commons Lizenz) oder direkten Zustimmung der untenstehenden Künstler reproduziert, wofür wir uns herzlich bedanken möchten! Eine vollständige Liste ist hinterlegt auf [www.uke.de/mkt](http://www.uke.de/mkt). Sollten wir unbeabsichtigt gegen das Urheberrecht verstoßen haben, so bitten wir dies vielmals zu entschuldigen und bitten nachträglich um die Verwendungserlaubnis.

Name Photographer/Artist Name Fotograf/Künstler/	Source/ Quelle	Picture Name/ Name des Bildes	CC = used with corresponding creative commons license; PP = used with personal permission of artist CC = genutzt unter creative commons Lizenz, PP = verwendet mit persönlicher Zustimmung des Künstlers	Description/Kurzbeschreibung
Gertrud K.	flickr	Der Hauptmann von Köpenick	CC	The captain of Koepenick/Hauptmann von Köpenick
miss_blackbutterfly	flickr	"One thousand Americans stop smoking every day - by dying. They say Nicotine patches are great. Stick one over each eye and you can't find your cigarettes."	CC	Marlboro cigarette boxes/Marlboro Zigarettenschachteln

All reproduced paintings are in the public domain because their copyright has expired (all artists died more than 70years ago).

Alle abgebildeten Kunstwerke sind gemeinfrei („public domain“), da die Schutzfrist des Urheberrechts unseres Wissens abgelaufen ist („public domain“; alle Künstler verstarben vor mindestens 70 Jahren). Alle Reproduktionen gelten ebenfalls als gemeinfrei.